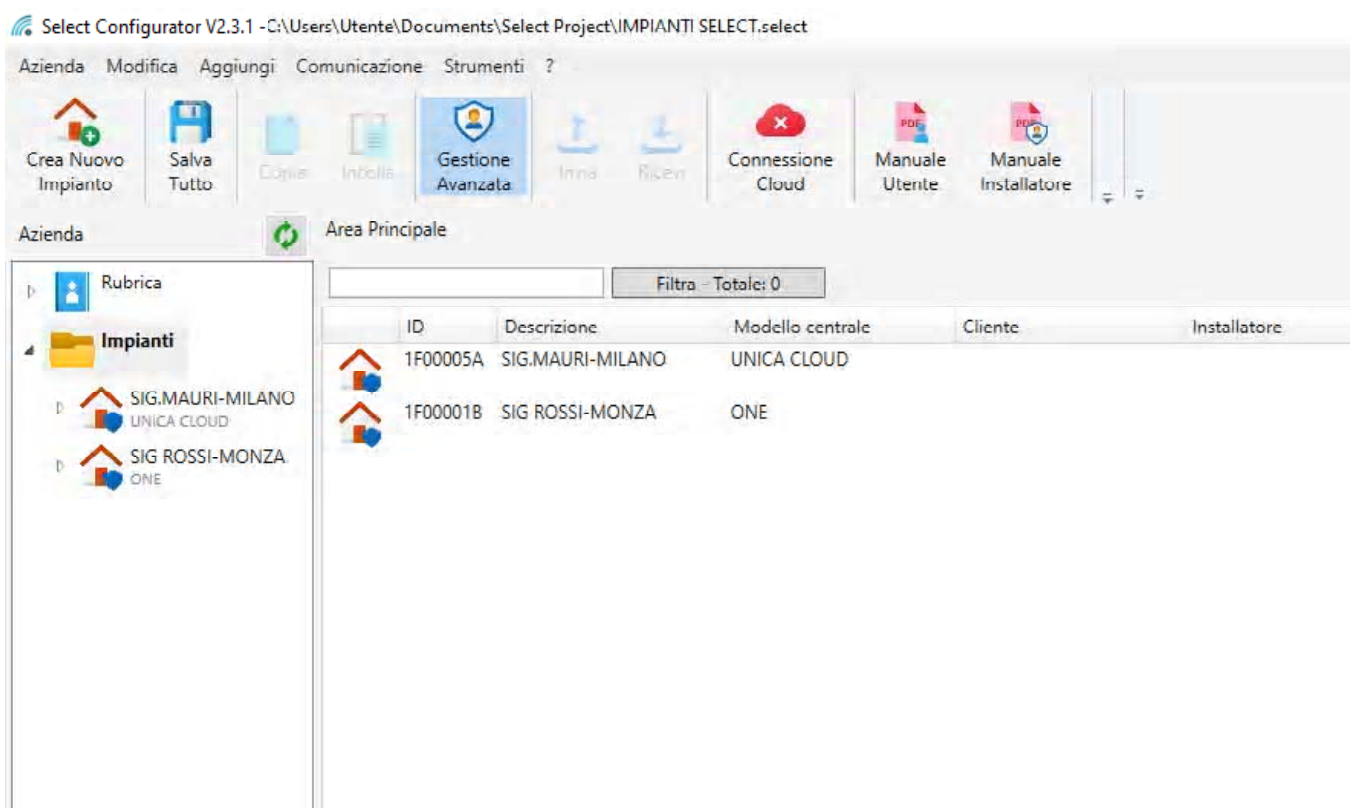




SCEGLI LA DIFFERENZA



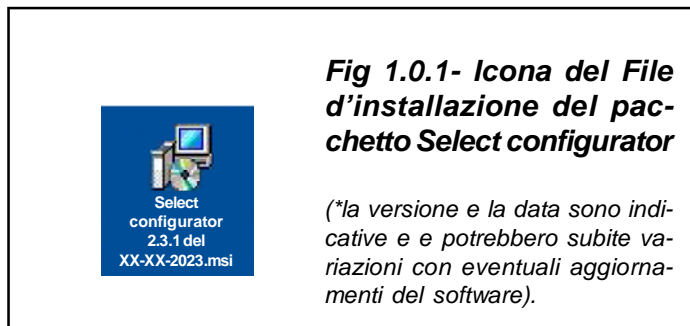
SELECT CONFIGURATOR

SW Gestionale a PC

Manuale d' uso

Grazie al Select Configurator è possibile programmare, gestire e verificare in tempo reale tutte le funzionalità dei sistemi d'allarme Select.

Selectconfigurator non è solo un software, ma è un pacchetto che comprende il software gestionale, i manuali dei prodotti Select in formato .pdf, i firmware aggiornati delle centrali e i driver per premettere la connessione tra pc e sistema; il tutto sarà disponibile solo dopo l'installazione del file installer (vedi fig. 1) scaricabile, previa registrazione, all'interno dell'area riservata sul sito internet: **www.select-security.it** .



AVVERTENZE

- Per ottenere un'installazione ed un utilizzo ottimale del prodotto, si consiglia un'attenta lettura del presente manuale.
- L'installazione e l'utilizzo di questo software, deve essere effettuata da personale competente e qualificato. Il dispositivo collegato al pc per la gestione tramite USB è alimentato da tensione pericolosa, l'apertura dell'involucro deve essere effettuata da personale competente e qualificato.
- Select periodicamente rilascia nuove versioni del software Selectconfigurator e raccomanda di aggiornare il software Selectconfigurator all'ultima release pubblicata. Select ad ogni nuova pubblicazione invia una mail ai propri clienti spiegando le variazioni effettuate. Contattate Select al numero 0396020794 o inviare una mail a info@select-security.it per richiedere di aggiungere il vostro indirizzo mail.

Indice

Capitolo 1: DOWNLOAD ED INSTALLAZIONE DEL SELECT CONFIGURATOR

- 1.1 Requisiti minimi del PC per l'installazione del software.....Pag.4
- 1.2 Specifiche del cavo di connessione tra PC e Centrale d'allarme.....Pag.4
- 1.3 Registrazione online e download del software..... Pag.4
- 1.4 Installazione del pacchetto Select Configurator.....Pag.5
- 1.5 Cos'è stato installato, collocazione dei file..... Pag.7

Capitolo 2: INSTALLAZIONE DEI DRIVER NECESSARI PER LA CONNESSIONE PC/CENTRALE TRAMITE CAVO USB-MINIUSB

- 2.1 Installazione dei driver per le centrali mod.
DB7000(N)-S4001(N)-S4001F-S3001-S2001..... Pag.9
- 2.2 Installazione dei driver per le centrali mod. UNICA CLOUD-DB CLOUD-ONE-
EASY-STYLE..... Pag.10
- 2.3 Installazione dei driver per le centrali mod. UNICA PRO-UNICA COM-
UNICA LIGHT-DB9000-UNICA ESS.....Pag.12

Capitolo 3: UTILIZZO DEL SELECT CONFIGURATOR

- 3.1 Primi passi con il Select Configurator e creazione del file Azienda..... Pag.15
- 3.2 Creazione di un impianto..... Pag.16
- 3.3 Funzione dei comandi presenti nella toolbar..... Pag.17
- 3.4 Comando Invia / Ricevi..... Pag.19
- 3.5 Variazione grafica e sincronizzazione dei parametri all'interno
di un impianto a PC (pallino verde/grigio e scritte in grassetto).....Pag.20
- 3.6 Aggiornamento firmware delle centrali con il Select Configurator Pag.21

I vostri appunti.....Pag. 21

Capitolo 1: DOWNLOAD ED INSTALLAZIONE DEL SELECT CONFIGURATOR

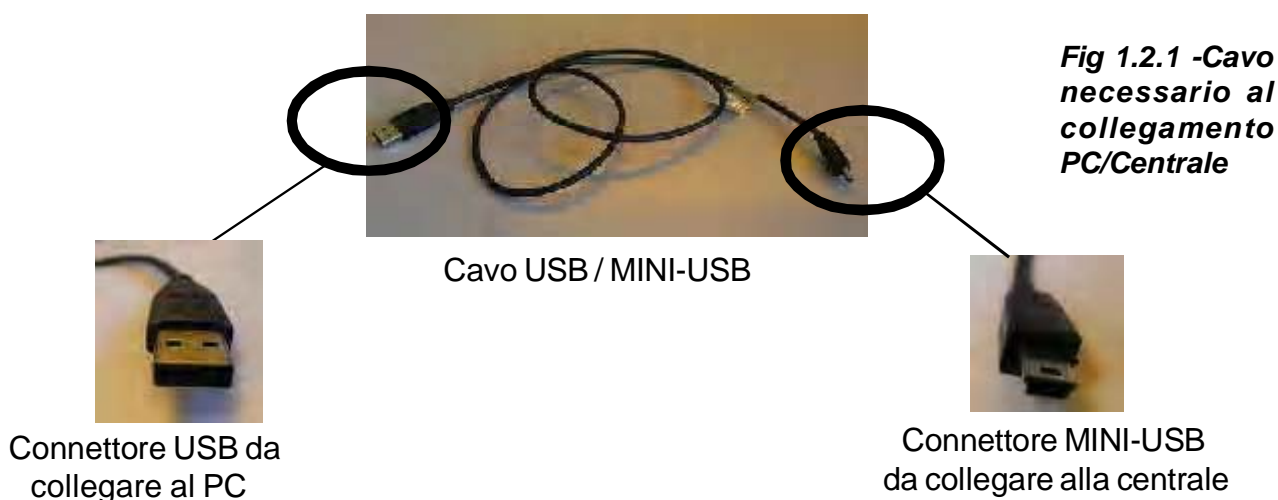
In questo capitolo verrà mostrato come procedere al download del pacchetto “Select Configurator” insieme alla procedura di installazione ed alle specifiche necessarie per il cavo di collegamento tra PC/Centrale d’allarme.

1.1 REQUISITI MINIMI PER L’INSTALLAZIONE DEL SOFTWARE

- Windows 10 o superiore

1.2 SPECIFICHE DEL CAVO DI CONNESSIONE TRA PC E CENTRALE D’ALLARME

Il cavo necessario per effettuare il collegamento PC/Centrale deve essere di tipo: **USB / MINI USB** come rappresentato nella seguente figura.



1.3 REGISTRAZIONE ONLINE E DOWNLOAD DEL SOFTWARE

Per ottenere il pacchetto di installazione del SelectConfigurator, bisogna recarsi sul sito “www.select-security.it” ed effettuare la registrazione per accedere all’area privata fornendo i propri dati.

Una volta ottenuta la password d’accesso all’area privata, si potrà effettuare la log-in e procedere al download del pacchetto di installazione del Select Configurator.

In caso di necessità, contattare il servizio di assistenza Select.

ATTENZIONE!

- Si consiglia di installare sempre l’ultima versione di software Selectconfigurator disponibile.
- La segnalazione di una nuova versione di software disponibile verrà notificata da Select via mail tramite comunicazione periodica, in caso di connessione ad una centrale avente firmware più recente di quello previsto nella versione di Selectconfigurator installata nel vostro pc, oppure se il PC è connesso ad internet, all’ avvio mediante controllo on line.

1.4 INSTALLAZIONE DEL PACCHETTO SELECT CONFIGURATOR

Fare doppio clic sull' icona del file installer (figura 1.0.1) per avviare la procedura di installazione del pacchetto "Select Configurator"



Fig 1.4.1 -Fase iniziale dell'installazione del Software

- Cliccare su **Next**

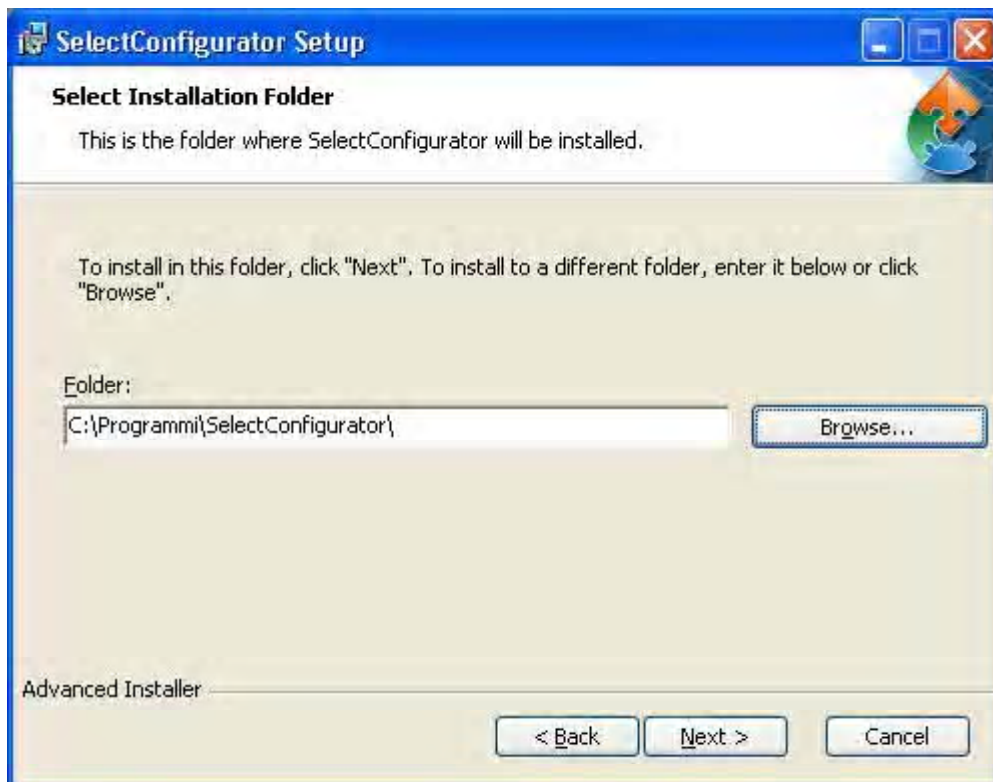


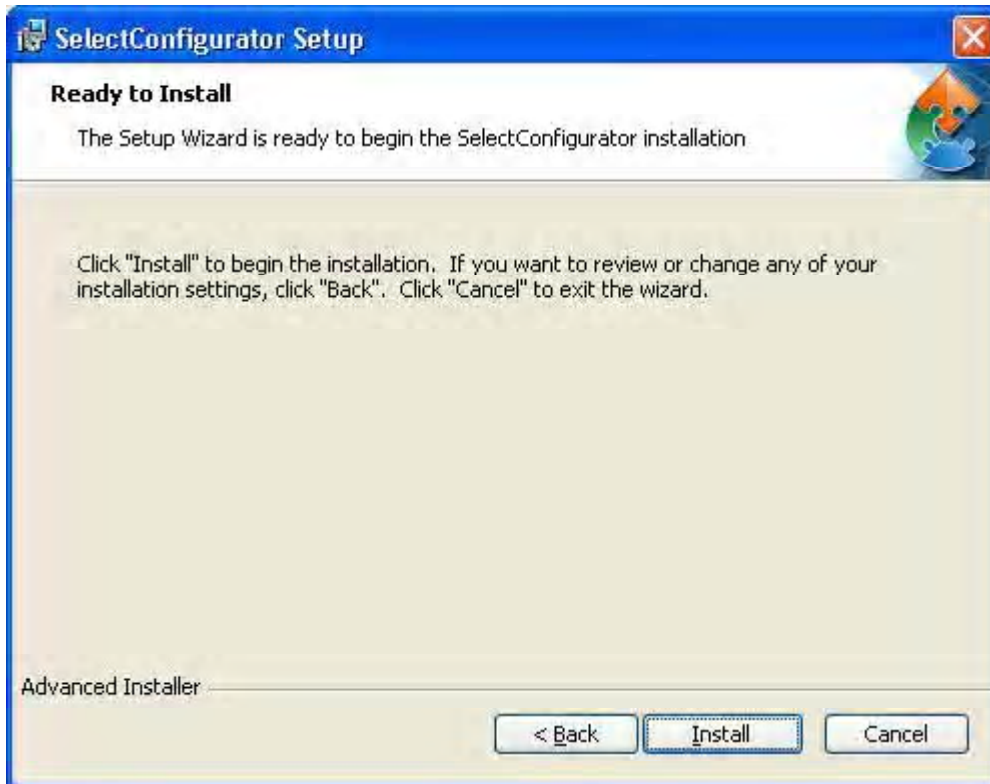
Fig 1.4.2 - Processo di installazione

Questa finestra permette di scegliere la cartella di destinazione dove verrà installato tutto il pacchetto.

ATTENZIONE!

Si raccomanda (se non in caso di situazioni particolari) di mantenere il percorso di destinazione come già indicato dalla finestra.

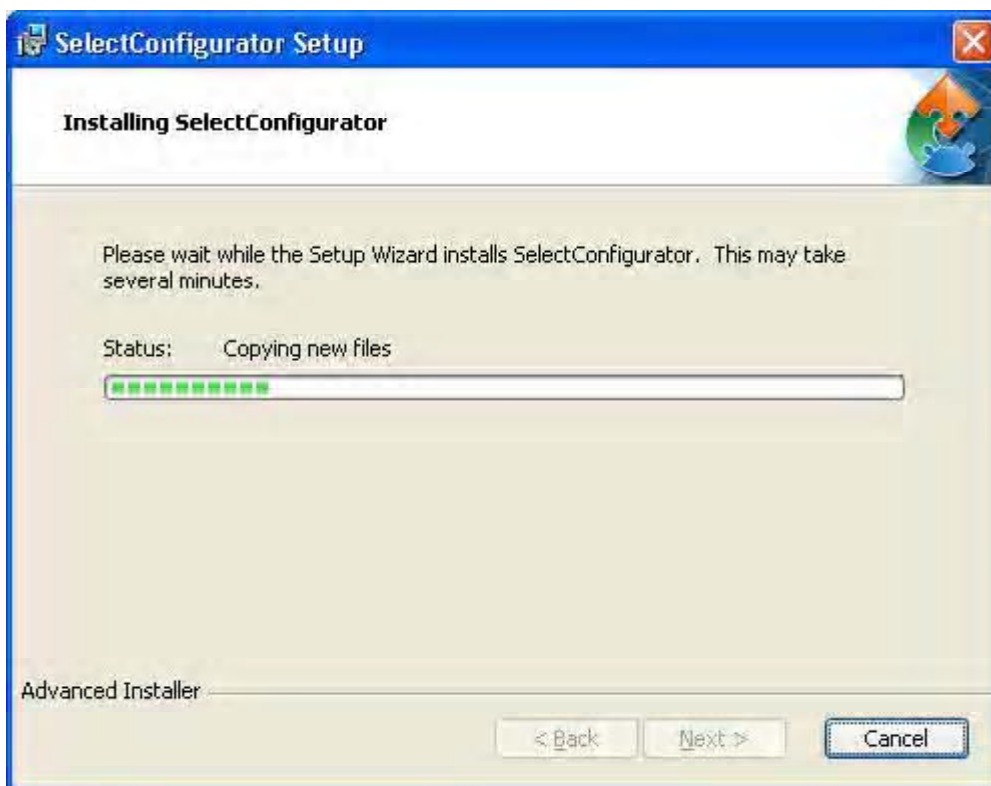
- Cliccare su **Next**



**Fig 1.4.3 -
Processo
di instal-
lazione**

L'installazione è pronta per essere eseguita.

- Cliccare su **Install** per procedere alla fase successiva.



**Fig 1.4.4 -
Processo
di instal-
lazione**

Attendere il completamento dell'installazione e la comparsa dell' ultima finestra.



Fig 1.4.5 - Installazione terminata con successo.

L'installazione è avvenuta con successo.

- Cliccare su **Finish**.

1.5 COS'E' STATO INSTALLATO, COLLOCAZIONE DEI FILE

Al termine del processo di installazione, i file creati verranno collocati all'interno di windows nel seguente modo:

Sul Desktop:

- L'icona (collegamento) per avviare il software gestionale del select configurator:



Fig 1.5.1

- Una cartella contenente i file autoinstallanti dei driver relativi alle centrali UNICA CLOUD - DB CLOUD - ONE - EASY - STYLE, e alle centrali DB7000(N)-DB5000(N)-S4001(N)-S4001F-S3001-S2001-S1001, vedi figura 1.5.2.

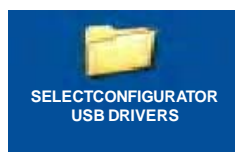


Fig- 1.5.2

- Una cartella contenente il software da utilizzare in caso di assistenza remota, vedi figura 1.5.3.

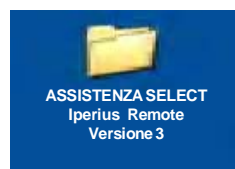


Fig- 1.5.3

Di utilità nella cartella “C:\Programmi (X86)\SelectConfigurator” :

(se il percorso di destinazione è stato lasciato invariato durante l'installazione generale)

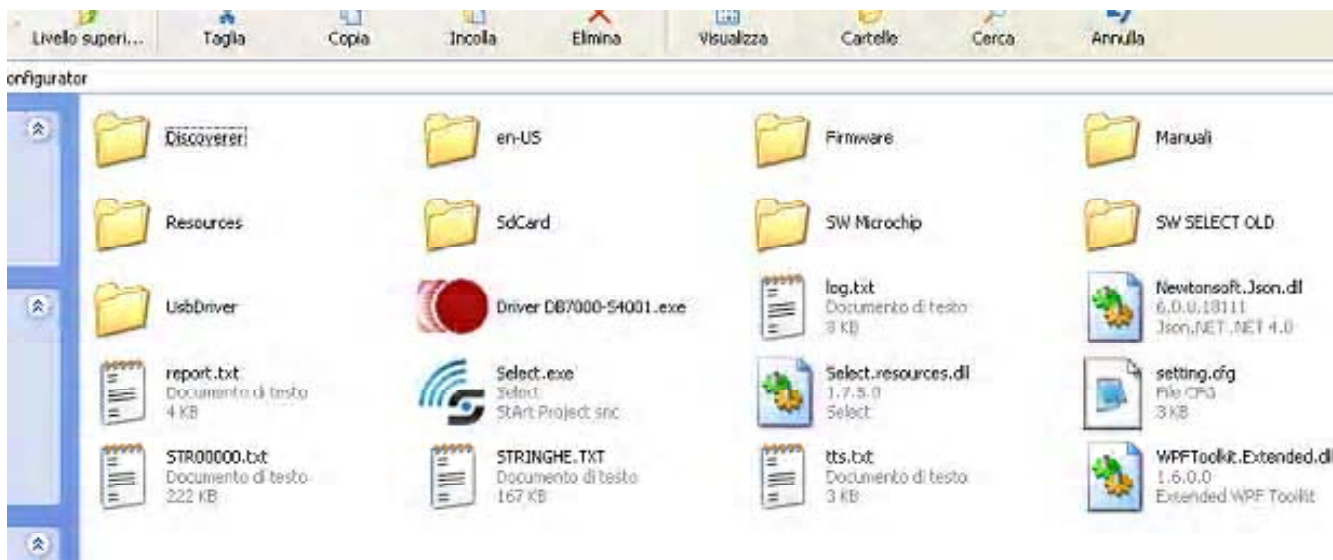


Fig 1.5.4- Contenuto della cartella Select configurator

- La cartella Manuali, contiene tutti i manuali Utente-Installatore e le procedure di Aggiornamento in formato .pdf di tutte le centrali d'allarme Select gestibili con il Select Configurator.
- La cartella SW SELECT OLD contiene un software speciale per l'aggiornamento delle centrali **DB7000 e S4001 prodotte prima di aprile 2015**. Nei manuali in .pdf dedicati agli aggiornamenti Firmware della DB7000 e S4001 (vedi paragrafo 3.6 per la collocazione del manuale) vengono riportate tali situazioni.
- La cartella SdCard contiene tutti i file che normalmente sono contenuti all'interno delle MICRO-SD inserite nelle centrali. Questa cartella diviene utile quando serve sostituire o riportare a default i i file presenti sulla scheda MINI-SD.
- La Cartella Firmware contiene tutto il necessario per poter eseguire gli aggiornamenti Firmware delle centrali (vedi paragrafo 3.6).
- La cartella UsbDriver contiene tutti i driver (compresi anche quelli riportati sul desktop) da installare per consentire il dialogo tra PC e Centrale d'allarme (fig.1.5.5).

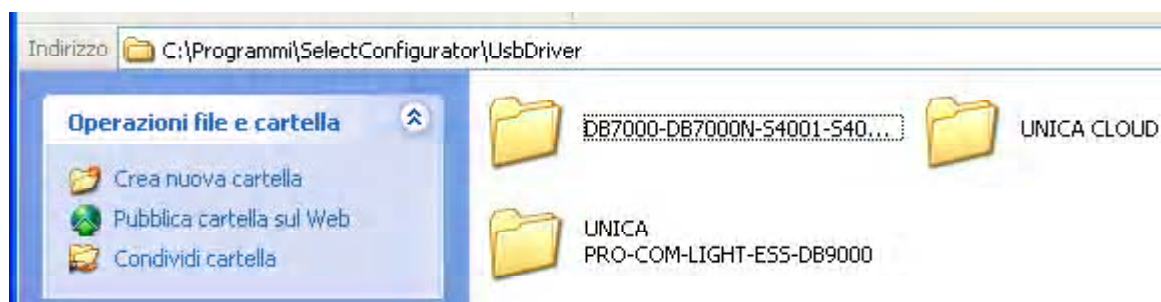


Fig 1.5.5- Contenuto della cartella UsbDriver

Cartella “Questo PC \ Documenti \ Select Project” : viene creata automaticamente questa cartella all’ installazione del programma. E’ la cartella che viene proposta dal Selectconfigurator per contenere i file azienda (gruppo di impianti), vedi paragrafo 3.1.

Capitolo 2: INSTALLAZIONE DEI DRIVER NECESSARI PER LA CONNESSIONE PC/CENTRALE TRAMITE CAVO USB

Per consentire al Select Configurator di dialogare con le centrali d’allarme tramite il cavo USB/MINI-USB, bisogna necessariamente procedere all’ installazione degli appositi Driver suddivisi per tipologia di centrale. E’ raccomandabile l’installazione di tutti i driver disponibili seguendo passo-passo le procedure di questo paragrafo.

2.1 INSTALLAZIONE DEI DRIVER PER LE CENTRALI MOD. DB7000(N)-S4001(N)-S4001F-S3001-S2001-S1001



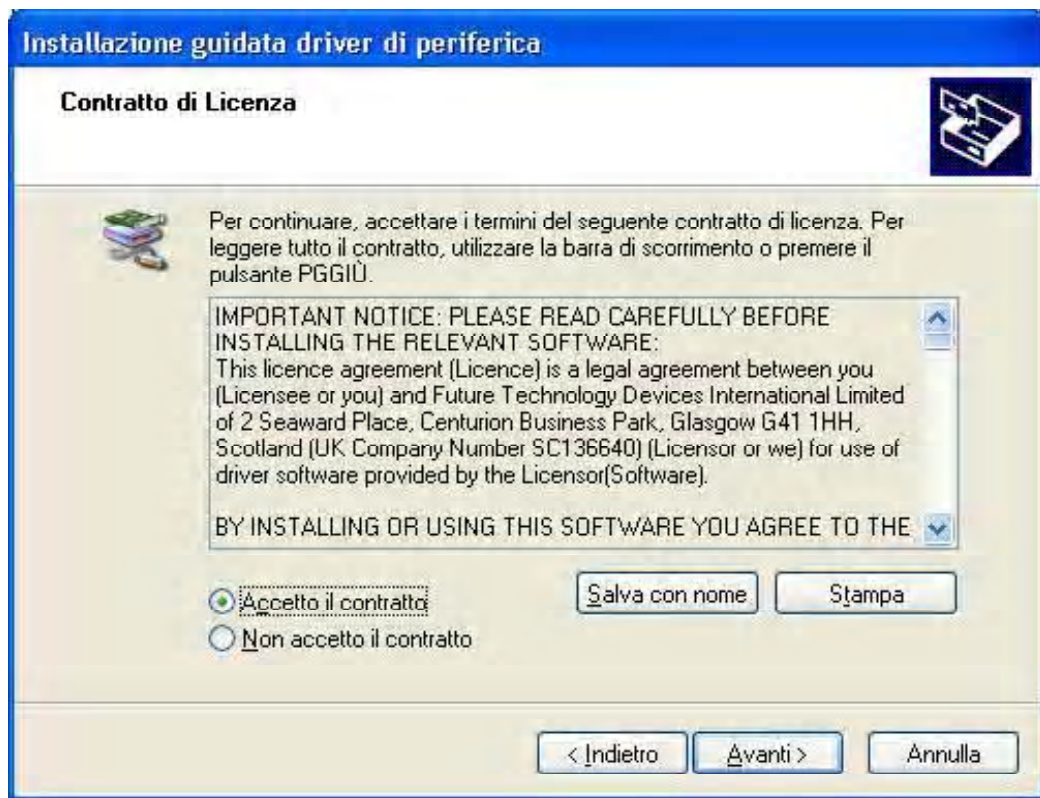
Fig 2.1.1- Icona del file installer dei driver per le centrali DB7000(N)-S4001(N)-S4001F-S3001-S2001-S1001

- Avviare l’installazione cliccando sull’ icona in fig. 2.1.1
(la sua collocazione è descritta nel paragrafo 1.5)



Fig 2.1.2 - Processo di installazione del Driver

- Cliccare su **Extract** in questa finestra e su **Next** in quella subito dopo



**Fig 2.2 -Pro-
cesso di in-
stallazione del
Driver**

A questo punto per proseguire è necessario accettare il contratto di licenza; dopodichè si avvierà l'installazione che terminerà con comparsa della finestra conclusiva di avvenuta installazione.

2.2 INSTALLAZIONE DEI DRIVER PER LE CENTRALI MOD. UNICA CLOUD-DB CLOUD-ONE-EASY-STYLE

ATTENZIONE!

Per selezionare ed installare i driver per la gestione delle centrali UNICA CLOUD-DB CLOUD-ONE-EASY-STYLE, bisogna prima di tutto individuare il proprio tipo di sistema operativo (Windows 10 o superiore), e se opera a 32 o 64Bit.

Ottenute queste informazioni si può procedere all' installazione del driver opportuno per il proprio sistema selezionandolo dalla lista dei driver disponibili all'interno della cartella UNICA CLOUD - DB CLOUD - ONE - EASY - STYLE.

(la sua collocazione è descritta nel paragrafo 1.5)

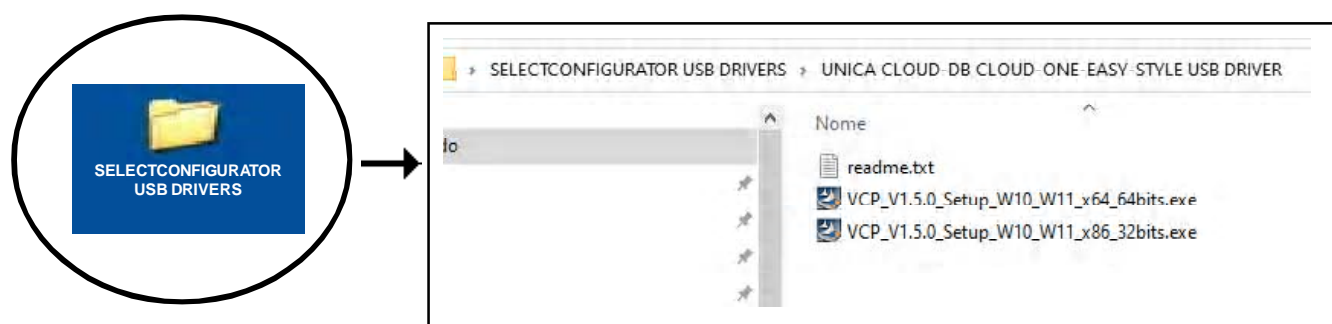


Fig 2.2.1 - Lista di tutti i driver contenuti nella cartella UNICA CLOUD - DB CLOUD - ONE - EASY - STYLE compatibili con le varie versioni di Windows.

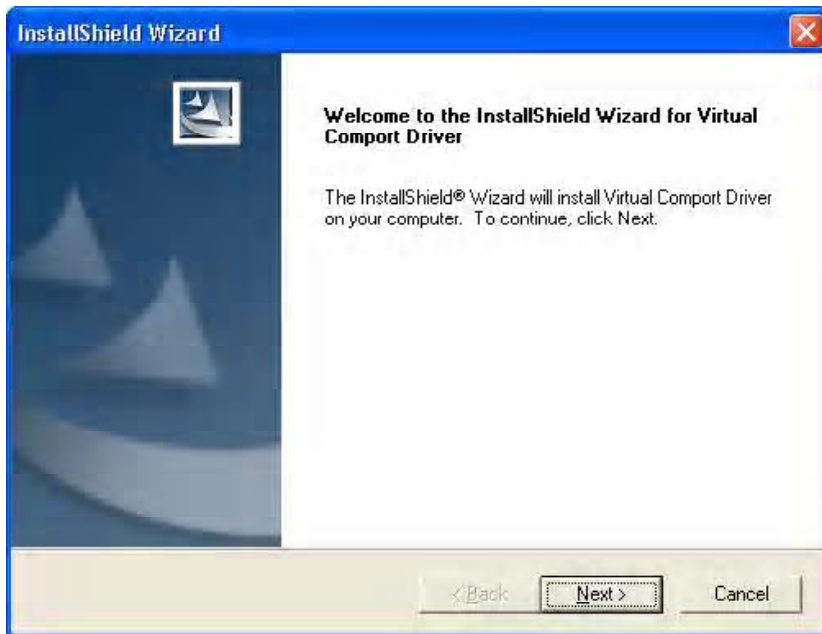


Fig 2.2.2 -Processo di installazione del Driver

- Avviare il driver prescelto in funzione della propria versione di windows e cliccare su **Next**



Fig 2.2.3 -Processo di installazione del Driver

Se non dovesse esserci presente nessun nome sotto “User Name” o “Company Name”, si dovrà procedere ad inserire due nominativi a piacere al fine di proseguire l’installazione.

- Cliccare su **Next** in questa finestra di dialogo e in tutte le successive, al fine di procedere ed ultimare l’installazione del driver.

2.3 INSTALLAZIONE DRIVER PER LE CENTRALI MOD. UNICA PRO-UNICA COM-UNICA LIGHT- DB9000 - UNICA ESS

Per procedere all'installazione dei driver necessari alla gestione delle centrali UNICA PRO-UNICA COM-UNICA LIGHT, DB9000, UNICA ESS tramite Select Configurator, è necessario seguire passo-passo tutti i punti elencati in questo paragrafo:

- **Connettere la centrale al PC** tramite cavo USB/MINIUSB (vedi paragrafo 1.2 per le specifiche del cavo), così facendo si avvierà la procedura di installazione con la comparsa della prima finestra (fig. 2.3.1).

Sul display delle tastiere verrà visualizzata la clessidra fino alla fine dell'installazione del driver.

Se prima della comparsa della finestra in Fig 2.3.1, ne dovesse comparire un'altra dove chiede la connessione ad internet/Windows update per l'installazione dei driver, bisogna evitare la ricerca online spuntando la voce "No, Non ora".

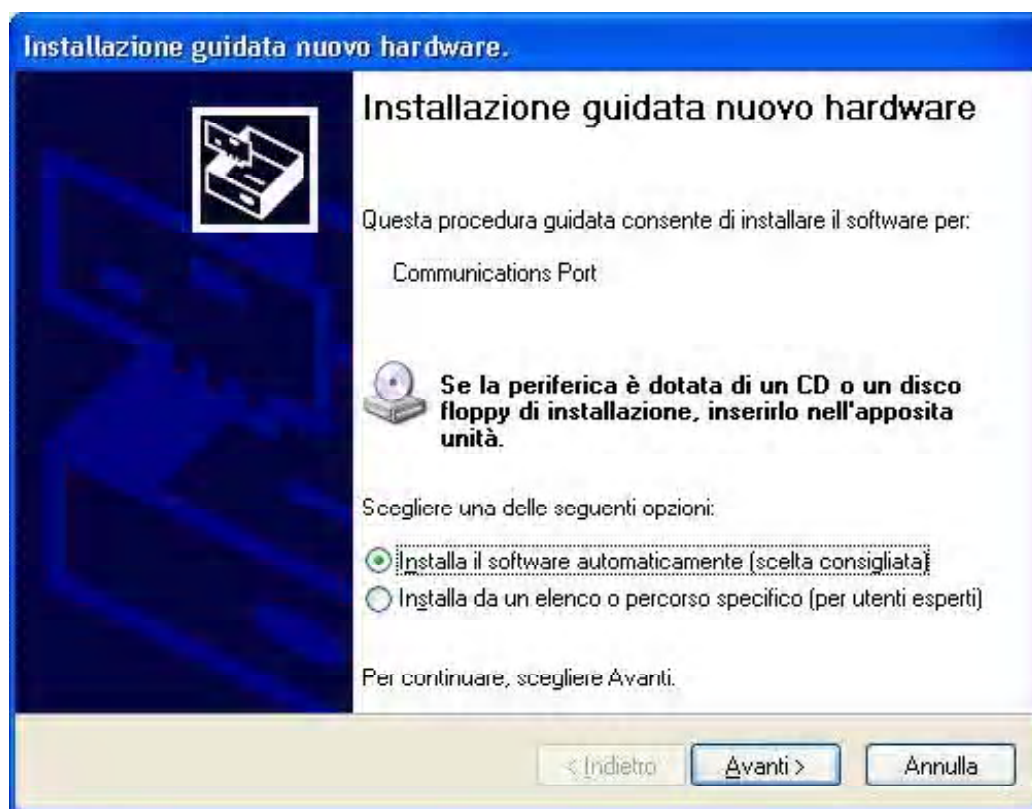


Fig 2.3.1-Processo di installazione del Driver - Fase iniziale

Prima di cliccare su "Avanti", è necessario cambiare la spunta sul metodo di installazione del driver selezionando "**Installa da un elenco o percorso specifico (utenti esperti)**", vedi Fig. 2.3.2

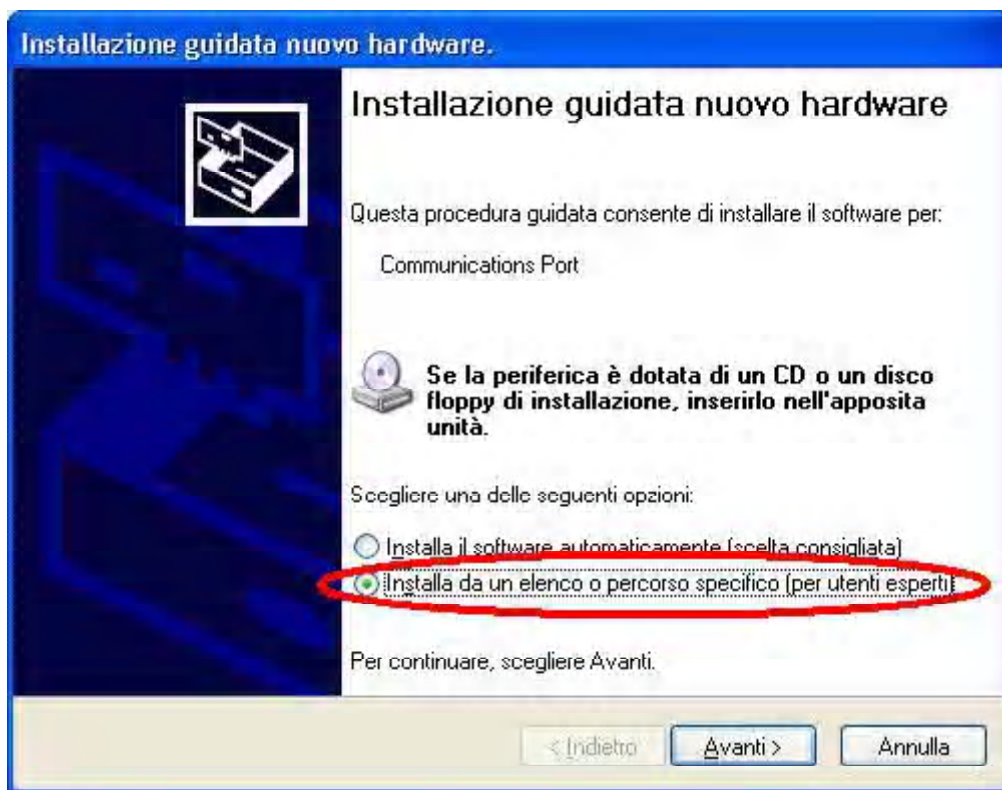


Fig 2.3.2 - Processo di installazione del Driver

➤ Cliccare su **Avanti**

A questo punto ci si ritroverà di fronte alla successiva finestra (fig 2.3.3), che permetterà la selezione degli opportuni driver da installare. Questi ultimi andranno ricercati premendo il pulsante **Sfogliare**.

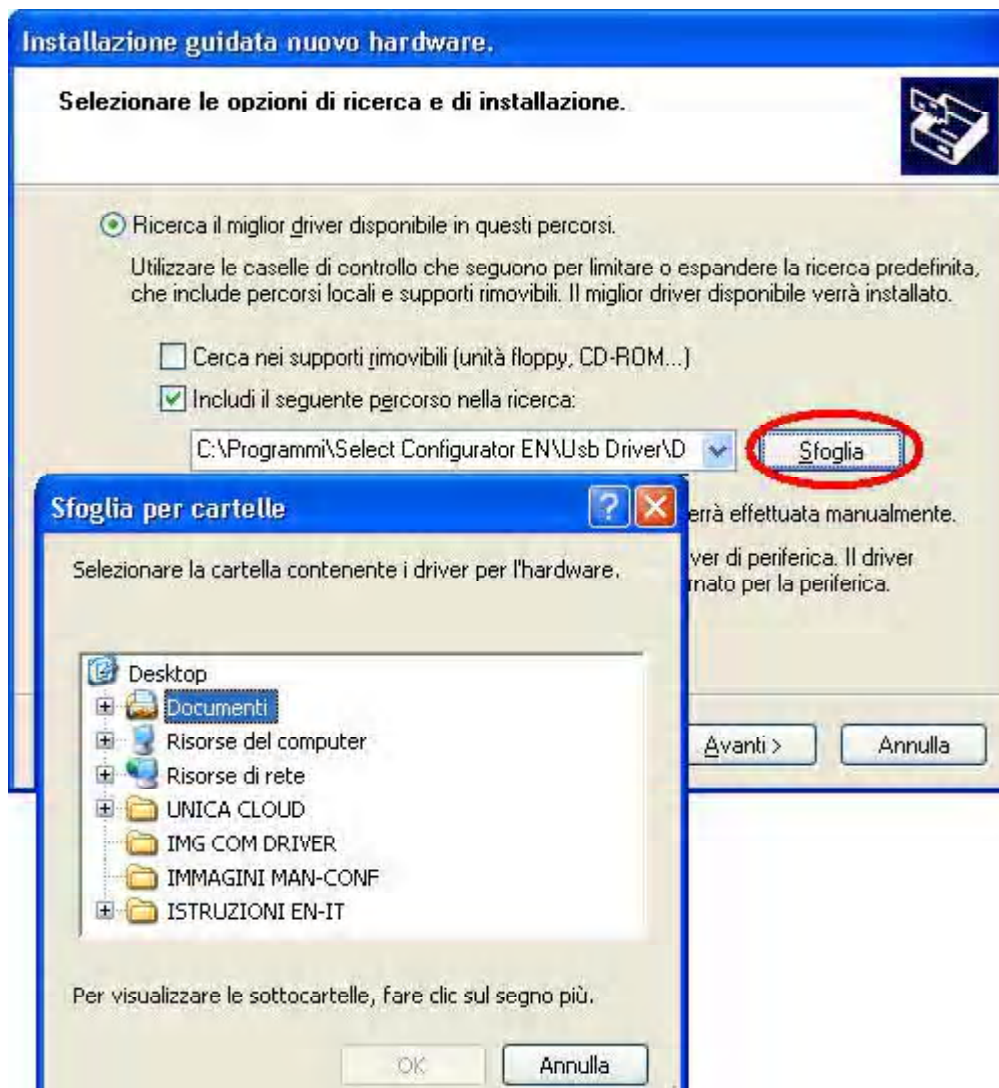


Fig 2.3.3- Processo di installazione del Driver

➤ **Sfogliare**

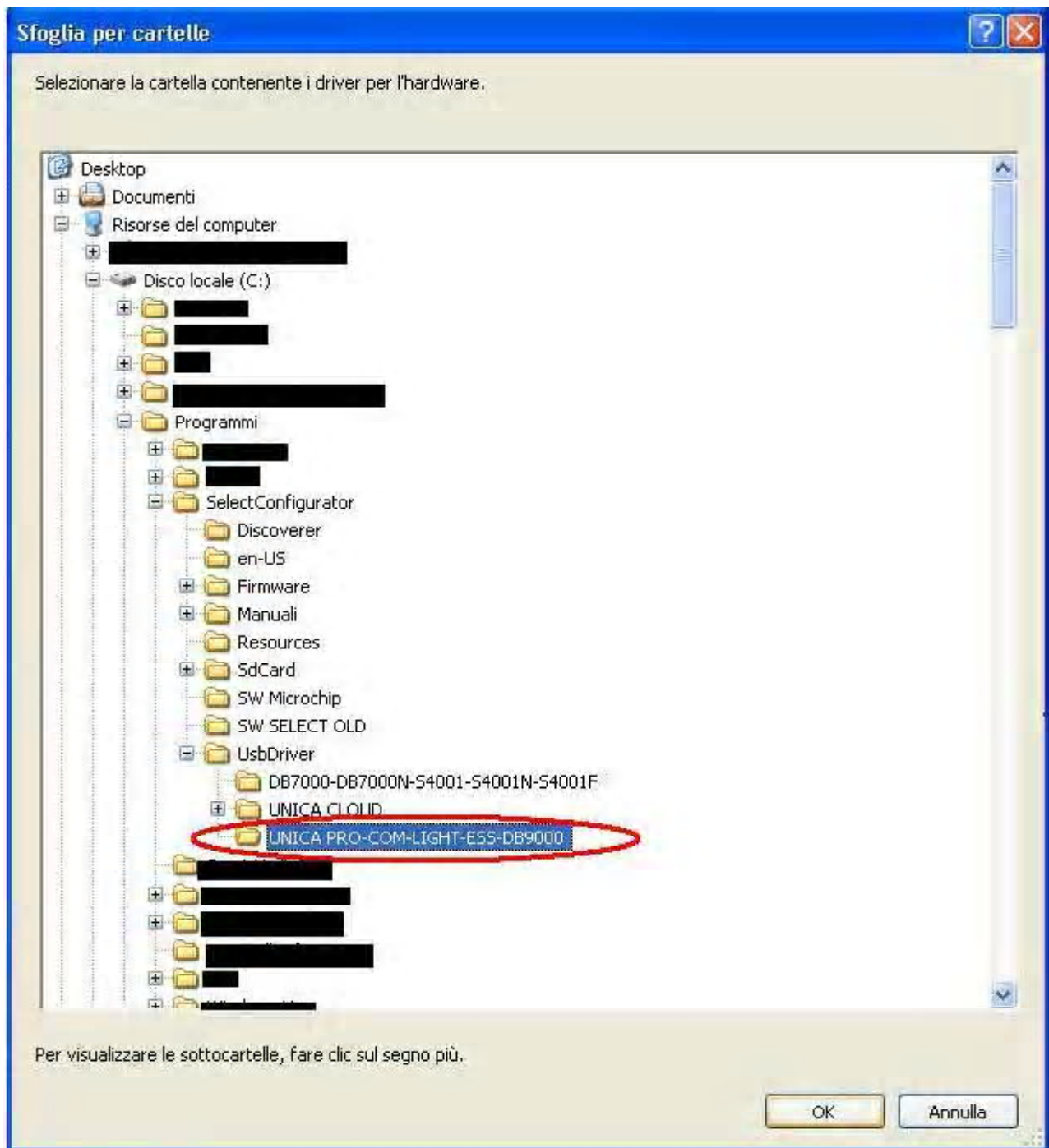


Fig 2.3.4 -Processo di installazione del Driver

Selezionare i driver dalla cartella **USB DRIVER / UNICA PRO-COM-LIGHT-ESS-DB9000** UNICA collocata in (vedi anche il paragrafo 1.5 per la collocazione in windows della cartella):

C:/ProgrammiX86/SelectConfigurator/UsbDriver/UNICA PRO-COM-LIGHT-ESS-DB9000-Per Windows 10
(I Percorsi sono da ritenersi validi solo se non sono stati cambiati i parametri proposti di default durante l'installazione del pacchetto generale)

- Cliccare su **Ok** e subito dopo su **Avanti** per portare a compimento la fase di installazione.

Se l'installazione è andata a buon fine, scomparirà la clessidra visualizzata sulla tastiera e la centrale ritornerà alla schermata principale.

Capitolo 3: UTILIZZO DEL SELECT CONFIGURATOR

Select configurator è uno strumento indispensabile per organizzare al meglio la propria gestione dei sistemi d'allarme Select. Questo strumento essenziale da la possibilità di:

- Creare impianti e configurare le centrali direttamente da pc.
- Leggere, modificare e/o sovrascrivere gli impianti già esistenti / installati.
- Aggiornare i Firmware delle centrali.
- Gestire totalmente ogni singolo parametro degli impianti / centrali.
- Interagire e monitorare in tempo reale.

3.1 PRIMI PASSI CON IL SELECT CONFIGURATOR E CREAZIONE DEL FILE AZIENDA

- Aprire il Software dall'icona sul desktop.



Fig 3.1.1 - Schermata iniziale all'avvio del Select Configurator

- Creare una Nuova Azienda / Aziende (Indispensabile al Primo Avvio), immettendo i dati richiesti (è obbligatorio compilare solo il campo Azienda).

IMPORTANTE! - Definizione di File Azienda:

Ogni impianto che si creerà all'interno del Select Configurator verrà salvato nel file Azienda, ovvero un **gruppo di impianti**. A seconda delle esigenze potrà esserci una sola Azienda (un gruppo, il caso più comune), o coesistere più aziende (più gruppi), se più soggetti (installatori/distributori) sono presenti con la propria lista di impianti all'interno dello stesso Gestionale in uso. Il file azienda ha estensione .select.

Ad ogni salvataggio il software provvede a creare il corrispettivo file.select.backup che potrebbe risultare utile per il recupero degli impianti.

Si suggerisce di eseguire un back up periodico del file azienda.

Il percorso di default suggerito per la collocazione del file azienda è nella cartella Select Project che automaticamente viene creata in:

Questo PC \ Documenti \ Select Project

Per conoscenza le altre voci sono:

Apri Azienda Esistente = Permette di ricercare ed aprire le aziende già create.

Apri Ultimo Progetto = Apre l'ultima Azienda su cui si stava lavorando prima della chiusura.

Chiudi Finestra = Chiude la finestra che si sta visualizzando.

3.2 CREAZIONE DI UN IMPIANTO

Successivamente alla creazione del file Azienda (paragrafo 3.1), si può procedere con la creazione degli impianti. Per la creazione di un nuovo impianto si può procedere indifferentemente nei seguenti modi:

- Tramite l'icone CREA NUOVO IMPIANTO.

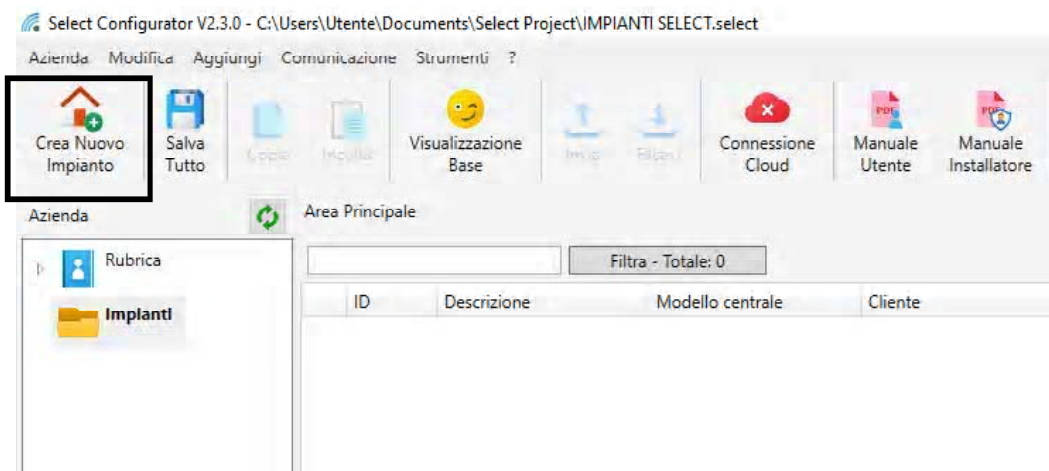


Fig 3.2.1 - Come aggiungere un nuovo impianto - Icona CREA NUOVO IMPIANTO

- Cliccando con il tasto destro del mouse sulla cartella impianti (lato sinistro della schermata), selezionare la voce Nuovo impianto.

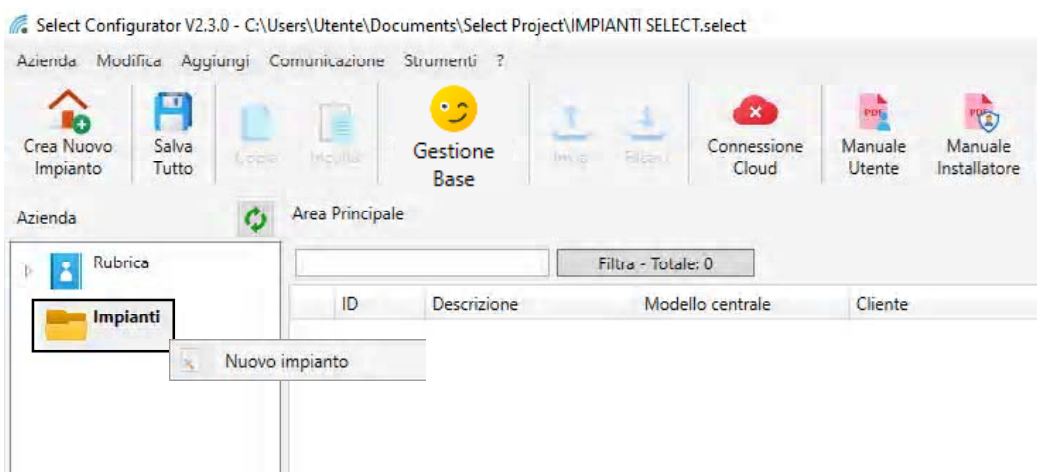


Fig 3.2.2 - Come aggiungere un nuovo impianto - tasto destro del mouse

- Dal menù **Aggiungi**, selezionare la voce **Nuovo impianto**.

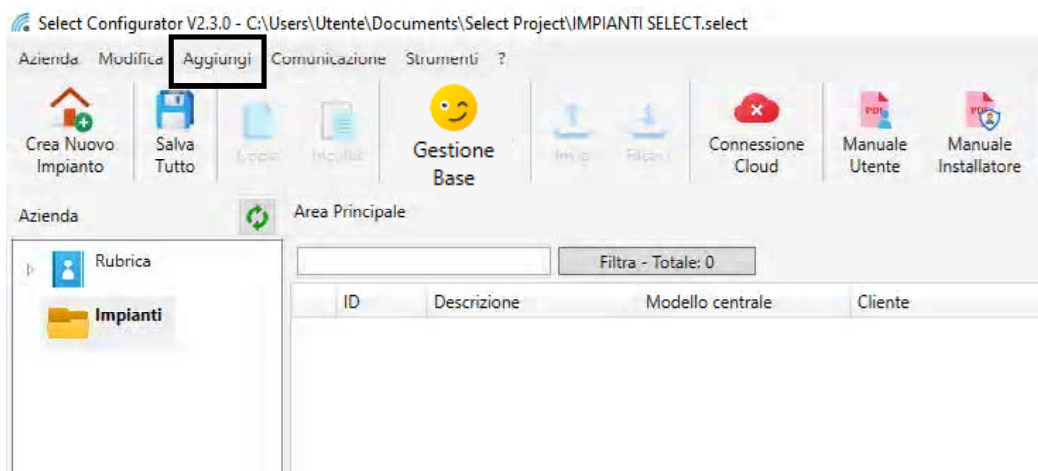


Fig 3.2.3 - Come aggiungere un nuovo impianto - Menù Aggiungi

A questo punto si aprirà una schermata dove inserire i dati dell'impianto e **soprattutto** scegliere il modello di centrale. E' possibile cliccare sul pulsante CERCA per ricercare automaticamente il modello di centrale (funzione disponibile solo con centrali UNICA CLOUD - DB CLOUD - ONE - EASY - STYLE).

ATTENZIONE!

Qualora si dovesse sbagliare la scelta del modello di centrale, occorrerà cancellare e ricreare l'impianto perchè questo parametro una volta confermato non può essere più modificato.

3.3 FUNZIONE DEI COMANDI PRESENTI NELLA TOOLBAR

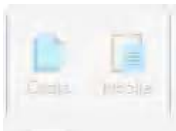
Segue una spiegazione dei comandi presenti nella toolbar:



- **CREA NUOVO IMPIANTO.** Consente la creazione di un nuovo impianto nel file azienda sul quale si sta lavorando.



- **SALVA TUTTO.** Consente il salvataggio delle variazioni effettuate, o dei parametri letti dopo ricezione dalla centrale.



- **COPIA e INCOLLA.** In alcuni menù sono comandi utilizzabili per facilitare le operazioni di configurazione.

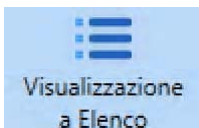


- **GESTIONE BASE (Default).** Consente l'accesso ai menù base di programmazione. Cliccare sull' icona GESTIONE BASE per passare alla GESTIONE AVANZATA.

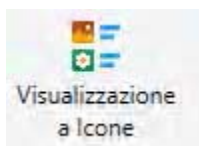


- **GESTIONE AVANZATA.** E' consentito l'accesso a tutti i menù di programmazione. Cliccare sull' icona GESTIONE AVANZATA per passare alla GESTIONE BASE.

Il software Selectconfigurator all'avvio, propone l'ultima visualizzazione BASE / AVANZATA utilizzata.



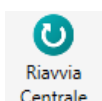
- **TIPO DI VISUALIZZAZIONE A ELENCO.** Consente di cambiare l'aspetto grafico dell'impianto da A ELENCO a ICONE. Nel caso di VISUALIZZAZIONE A ELENCO, è possibile regolare lo zoom con lo strumento in dotazione. Cliccare sull' icona VISUALIZZAZIONE A ELENCO per passare alla VISUALIZZAZIONE A ICONE.



- **TIPO DI VISUALIZZAZIONE A ICONE.** Consente di cambiare l'aspetto grafico dell'impianto da A ELENCO a ICONE. Cliccare sull' icona VISUALIZZAZIONE A ICONE per passare alla VISUALIZZAZIONE A ELENCO.



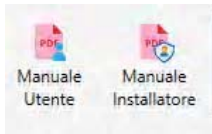
- **INVIA .** Comando di trasferimento dati da PC a Centrale.
- **RICEVI.** Comando di trasferimento dati Centrale a PC.



- **RIAVVIA CENTRALE.** Comando utile per riavviare la centrale.



➤ **CONNESSIONE CLOUD.** Comando utile per connettere il PC al cloud ed effettuare operazioni di teleassistenza a distanza o di monitoraggio degli impianti. Verranno richieste le credenziali username e password dell' account dell' installatore.



➤ **MANUALE UTENTE e MANUALE INSTALLATORE.** Comandi utili per consultare i manuali in formato pdf della centrale sulla quale si sta lavorando.



➤ **INVIO REAL TIME DISATTIVATO (Default).** In questa modalità le variazioni effettuate sul PC non sono inviate alla centrale. L'invio alla centrale deve essere effettuato manualmente cliccando su INVIA.



➤ **INVIO REAL TIME ATTIVATO.** In questa modalità le variazioni effettuate sul PC sono automaticamente inviate alla centrale.

Il software Selectconfigurator all'avvio, propone sempre l' INVIO REAL TIME DISATTIVATO.



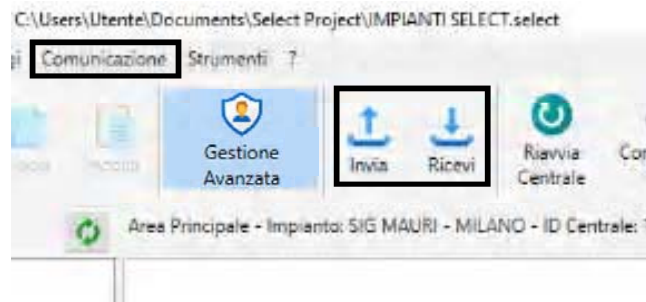
➤ **VISUALIZZA MODALITÀ DI CONNESSIONE.** Consente di visualizzare e selezionare la modalità di connessione tra PC e centrale a seconda del tipo di centrale e dei moduli presenti. Esempio USB , GPRS, ecc...

3.4 COMANDO INVIA / RICEVI

Tramite il Select configurator è possibile utilizzare le funzioni INVIA/ RICEVI per inviare o ricevere la configurazione di un impianto.

Questi comandi si possono individuare sia all'interno della tendina **Comunicazione** nella barra dei menù, sia nella barra delle icone nella parte alta della schermata **tramite le due icone**.

Ambe due le possibilità sono cerchiare in rosso in figura (fig. 3.4.1).



**Fig 3.4.1-
Collocazione dei comandi
INVIA/RICEVI**

Nella pagina seguente sono elencate le funzionalità in dettaglio dei vari comandi.

Funzioni in dettaglio del comando RICEVI:

- **Ricevi:**
-Permette di scaricare a PC la configurazione completa di un impianto memorizzato in centrale.

ATTENZIONE!

Se si tenta di eseguire una ricezione con cavo non connesso, oppure con centrale non corrispondente al modello scelto in fase di creazione dell'impianto, il programma riporterà l'errore di Ricezione Dati o modello errato.

Funzioni in dettaglio del comando INVIA:



**Fig 3.4.2- Fine-
stra di dialogo
del comando
INVIA**

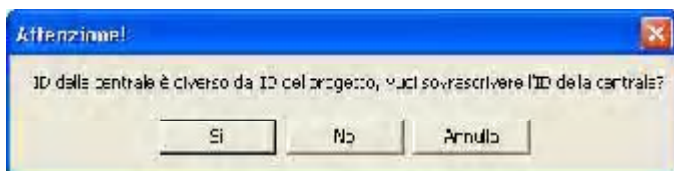
- **Invia completo:**
Permette di inviare in centrale la configurazione completa di un impianto realizzato o modificato a PC con il Select Configurator. *Questo comando è tipicamente usato quando si realizza un impianto totalmente a PC da inviare ad una centrale nuova e mai programmata.*
- **Invia ultime modifiche:**
Permette di inviare alla centrale solo le ultime modifiche eseguite ad un impianto già presente nel Select Configurator. *Questo comando è tipicamente usato quando si legge una centrale per eseguire delle modifiche alla configurazione oppure se si modifica prima a pc qualche parametro (sempre di un impianto già memorizzato) per poi inviarlo alla centrale quando si arriva sul posto dov'è installato il sistema d'allarme.*
- **Annulla:**
Annulla il tentativo di invio dei dati.

ATTENZIONE!

Se l'impianto salvato a PC contenete un "ID Centrale" differente rispetto a quello della centrale in possesso su cui andrà caricato l'impianto in questione (visualizzabile nel Select Configurator come in Fig.3.4.3), al momento del caricamento (comando Invia) verrà chiesto di scegliere se sovrascrivere l'ID della centrale oppure trasferire solo i dati (fig 3.4.4).



**Fig 3.4.3-
Visualizzazione
dell' ID impanto**



**Fig 3.4.4-
Richiesta di
sovrascrittura
in centrale dell'
ID riscontrato
differente**

3.5 VARIAZIONE GRAFICA E SINCRONIZZAZIONE ALL'INTERNO DI UN IMPIANTO A PC (PALLINO VERDE/GRIGIO E SCRITTE IN GRASSETTO).

La sincronizzazione tra pc e centrale consente, attraverso i comandi INVIA/RICEVI analizzati nel precedente paragrafo, di avere tutti i parametri coincidenti sia dal lato centrale che dal lato pc. La creazione ed eventuali modifiche di un impianto realizzato attraverso il Select Configurator, in ugual modo anche la fase di non sincronizzazione, comporteranno dei mutamenti grafici all'interno dell'impianto memorizzato a PC. Seguentemente vi sono descritte tutte le variazioni grafiche riscontrabili.

Pallino Grigio - Situazione di non sincronismo tra PC/Centrale :

The table has columns: 'Stato', 'Dist', 'Nur', 'Nor', 'Escd', 'Perf', and 'Tipx'. The first row has a grey ball icon in the 'Stato' column. The second row has a green ball icon. The third row has a green ball icon.

Stato	Dist	Nur	Nor	Escd	Perf	Tipx
●	CENTRALE	1	INGRESSO	Inclusa	NC	
●	CENTRALE	2	FINESTRA CUCINA	Inclusa	NA	
●	CENTRALE	3	ZONA FILARE 002	Inclusa	OFF	

**Fig 3.5.1-
Variazione gra-
fica del pallino**

Questa situazione si verifica ogni qualvolta si apportano modifiche dal Select configurator perdendo così la sincronia tra i dati dell'impianto a PC e la centrale. Per sincronizzare le due parti si deve necessariamente eseguire un "INVIA".

Scritte in grassetto - Campo non più a default :

The table is the same as in Fig 3.5.1. The first row is highlighted with a red border.

●	CENTRALE	1	INGRESSO	Inclusa	NC	
●	CENTRALE	2	ZONA FILARE 002	Inclusa	OFF	
●	CENTRALE	3	ZONA FILARE 003	Inclusa	OFF	

**Fig 3.5.2- Variazione
grafica del campo in
Grassetto**

Questa situazione si verifica ogni qualvolta che un campo all'interno di un impianto a PC passa dallo stato di default (parametri di fabbrica), allo stato personalizzato dall'installatore.

3.6 AGGIORNAMENTO FIRMWARE DELLE CENTRALI DA SELECT CONFIGURATOR

Sono disponibili le procedure di aggiornamento Firmware di ogni centrale d'allarme Select in formato .pdf. Dopo l'installazione del pacchetto generale (*vedi anche il paragrafo 1.5*), si trovano al seguente percorso del vostro PC:

C:/ProgrammiX86/SelectConfigurator/Manuali

ATTENZIONE!

Il percorso dove sono collocate le varie procedure di aggiornamento Firmware, potrebbe non coincidere se durante la fase di installazione del pacchetto generale, è stato scelto un percorso di destinazione diverso rispetto a quello proposto di default.

I vostri appunti

I vostri appunti

Prodotto da:



SCEGLI LA DIFFERENZA

Select S.r.l.

Via delle Industrie 4/3

20883 Mezzago (MB)

Tel. 039/6020794

Fax 039/623496

www.select-security.it